



JAK ZOSTAĆ MASZYNISTA?

PORADNIK DLA KANDYDATÓW DO ZAWODU

Urząd Transportu Kolejowego
Al. Jerozolimskie 134
02-305 Warszawa

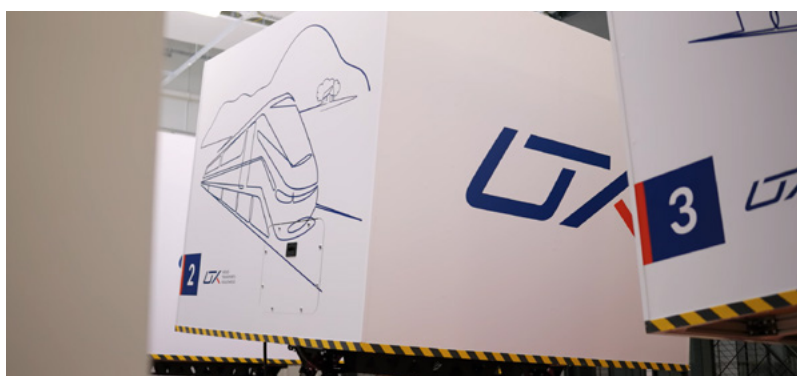
www.utk.gov.pl

Warszawa 2023

ISBN 978-83-67938-08-2



PORADNIK DLA KANDYDATÓW DO ZAWODU



Film o Systemie Egzaminowania
i Monitorowania Maszynistów

Maszynistą być! —>> 3

Krok I —>> 5

Czy możesz zostać maszynistą?

Krok II —>> 7

Jak zdobyć uprawnienia?

Centrum Egzaminowania
i Monitorowania
Maszynistów —>> 25

Maszynistą być!

dr inż. Ignacy Góra
Prezes Urzędu
Transportu Kolejowego



Droga Czytelniczko, Drogi Czytelniku!

Jeśli Twoim idolem jest Leon Miastowski, od dziecka sklejałeś modele lokomotyw, a historię Kolei Warszawsko-Wiedeńskiej znasz na wrywki – praca w zawodzie maszynisty prawdopodobnie jest Ci pisana. Ale jeśli nazwisko pierwszego polskiego maszynisty usłyszałeś właśnie po raz pierwszy, do tej pory nie wiesz, kim jest Prezes Urzędu Transportu Kolejowego i czym zajmuje się UTK, lubisz samochody, a godzinami możesz opowiadać o piłce nożnej lub kuchni wschodniej – możliwe, że także zostaniesz świetnym maszynistą! Nie musisz mieć też tradycji kolejarskich w rodzinie.

Zainteresowanie światem kolei może być pomocne. Łatwiej będzie Ci zrozumieć branżowe słownictwo, uzupełnić wiedzę, którą już pewnie posiadasz. Ale nie jest to warunek konieczny!

Kandydat na maszynistę musi mieć przede wszystkim odpowiednie cechy psychofizyczne, nie może mieć problemów zdrowotnych. Zawód, z którym planujesz związać swoją karierę, jest wymagający i odpowiedzialny. Na pewno też stresujący.

Wymaga bardzo dobrej umiejętności koncentracji. Nie ma nudy. Maszynista może prowadzić różnorodne pojazdy kolejowe, a każdy ma swoją specyfikę obsługi i prowadzenia. Jeśli lubisz pracę, która jest wyzwaniem – nie zawiedziesz się.

Praca maszynisty to służba, która w Polsce ma już prawie 180-letnią historię. Możesz stać się jej przyszłością. Jak to zrobić? Ten poradnik jest najlepszym sposobem, by się tego dowiedzieć.

Jeśli chcesz zostać maszynistą, zobacz, co dla Ciebie przygotowaliśmy. W poradniku przeczytasz:

- ⇒ jakie musisz spełnić wymagania,
- ⇒ jakie czekają Cię formalności,
- ⇒ gdzie zdobędziesz uprawnienia.

Mamy dla Ciebie też kilka przydatnych dokumentów, które warto znać.

Zapraszam do lektury i – do zobaczenia na szlaku!

Krok I

Czy możesz zostać maszynistą?



Jeśli wiążesz swoją karierę zawodową z prowadzeniem pojazdów kolejowych, musisz spełnić pewne wymagania. Są one określone w polskim i europejskim prawie.

Żeby zostać maszynistą musisz:

- posiadać odpowiednie warunki zdrowotne,
- odbyć właściwe szkolenia i praktyki,
- zdać egzaminy państwowe, żeby otrzymać licencję oraz pierwsze świadectwo maszynisty.

Co robi maszynista?

Czy wiesz, że maszynista prowadzi nie tylko pociągi pasażerskie? Najczęściej jest to osoba zatrudniona przez certyfikowanego przewoźnika pasażerskiego lub towarowego. Jednak maszynistów zatrudniają również zarządcy infrastruktury kolejowej. Maszyniści realizują wtedy zadania związane z budową i utrzymaniem sieci kolejowej. Wówczas prowadzą pociągi robocze oraz pojazdy

kolejowe specjalne przystosowane do kursowania w normalnym ruchu pociągów. **Każdy maszynista musi posiadać licencję i świadectwo maszynisty.**

Uprawnienia maszynisty zdobyte w Polsce są ważne w pozostałych państwach członkowskich Unii Europejskiej.

Uwaga!

Wymóg posiadania licencji i świadectwa maszynisty nie dotyczy prowadzących pojazdy kolejowe poza główną siecią kolejową: na liniach wydzielonych, bocznicach oraz na torze zamkniętym, gdzie nie odbywa się normalny ruch pociągów (np. w czasie prac budowlanych).

Krok II

Jak zdobyć uprawnienia?



Tak jak kierowca potrzebuje prawa jazdy odpowiedniej kategorii by prowadzić samochód, tak maszynista potrzebuje również „kolejowego prawa jazdy”. Na kolei to dwa dokumenty: licencja maszynisty i świadectwo maszynisty. Dlatego, żeby zdobyć uprawnienia maszynisty, musisz przejść dwa etapy szkolenia i weryfikacji.

Etap I – licencja maszynisty

Licencję maszynisty możesz zdobyć samodzielnie.

W sfinansowaniu szkolenia i egzaminu na licencję maszynisty mogą pomóc Powiatowe Urzędy Pracy.

Część przewoźników kolejowych i zarządców infrastruktury również decyduje się na sfinansowanie szkolenia i egzaminu dla przyszłego pracownika.

Czy wiesz, że nie musisz mieć wykształcenia kierunkowego?

Niezbędną wiedzę otrzymasz podczas szkolenia. Potrwa ono od **12 do 18 miesięcy** (łącznie dla licencji i świadectwa). Jego długość zależy od rodzaju uprawnień, o które się starasz. **Ukończenie szkoły kolejowej lub niektórych kierunków studiów może skrócić ten czas, dzięki uzyskaniu zwolnienia ze szkolenia na licencję.**

Licencję maszynisty otrzymasz, jeśli:

- nie byłeś skazany prawomocnym wyrokiem za popełnienie przestępstwa umyślnego,
- ukończyłeś 18 lat,
- masz co najmniej wykształcenie zasadnicze zawodowe lub zasadnicze branżowe,
- spełniasz wymagania zdrowotne, fizyczne i psychiczne – są one określone w przepisach rozporządzenia w sprawie licencji maszynisty¹,
- odbyłeś szkolenie na licencję maszynisty w jednym z ośrodków szkolenia maszynistów, który znajduje się w rejestrze² prowadzonym przez Prezesa Urzędu Transportu Kolejowego (Prezesa UTK) lub uzyskałeś zwolnienie z konieczności odbycia takiego szkolenia,
- zdałeś egzamin na licencję maszynisty nie później niż w ciągu 24 miesięcy od dnia ukończenia szkolenia.



1 Rozporządzenie w sprawie licencji maszynisty



2 Rejestr ośrodków szkolenia maszynistów

Szkolenie na licencję maszynisty obejmuje **298 godzin zajęć**. W tym czasie zapoznasz się z zagadnieniami dotyczącymi m.in. technologii transportu kolejowego, przepisów dotyczących bezpieczeństwa i eksploatacji czy sygnalizacji

kolejowej. Nie będziesz uczestniczył w zajęciach praktycznych z prowadzenia pojazdów kolejowych lub z wykorzystaniem symulatora pojazdu kolejowego.

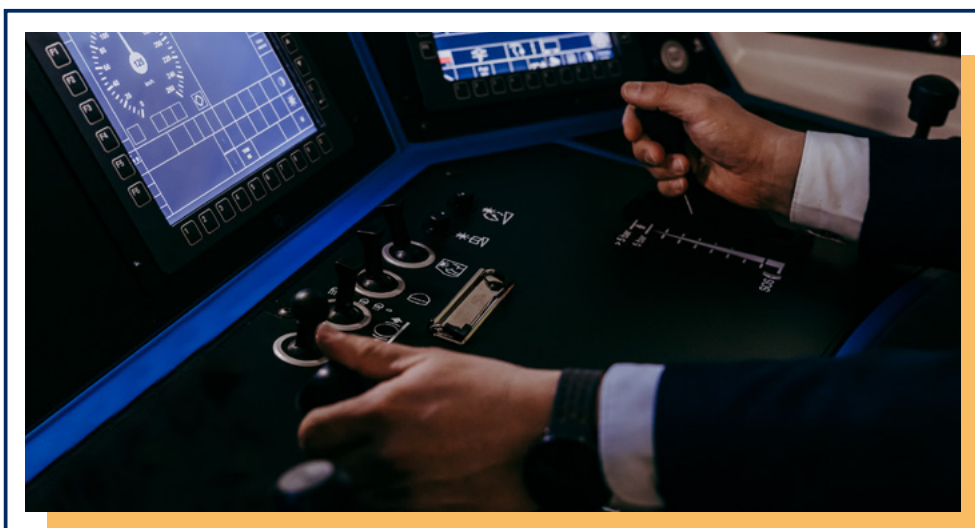
Po zakończeniu szkolenia każdy kandydat zapisuje się indywidualnie na egzamin na licencję maszynisty. Od 1 stycznia 2023 r. przeprowadza go Prezes UTK. Wybór i rezerwacja terminu są możliwe po zalogowaniu się do portalu maszynista.gov.pl za pomocą:



Portal
Maszynisty

- ➔ profilu zaufanego (login.gov.pl oraz bankowości elektronicznej),
- ➔ podpisu kwalifikowanego lub
- ➔ e-dowodu.

Portal obsługuje krajowy rejestr maszynistów i prowadzących pojazdy kolejowe. Będą na nim gromadzone wszystkie informacje na temat przebiegu kariery zawodowej maszynisty, w tym zdobytych kwalifikacji, zdanych egzaminów oraz uzyskanych orzeczeń lekarskich.



Aby przystąpić do wyboru sesji egzaminacyjnej, w rejestrze muszą się znaleźć Twoje dokumenty:

- ⇒ **orzeczenie lekarskie**, które potwierdza spełnienie wymagań zdrowotnych, fizycznych i psychicznych. Orzeczenie wydaje lekarz zatrudniony w miejscu wpisanym na listę podmiotów uprawnionych³ do przeprowadzania badań lekarskich i psychologicznych maszynistów i kandydatów na maszynistów;
- ⇒ **informacja o ukończeniu szkolenia** przekazana przez ośrodek, w którym je odbyłeś lub o zwolnieniu z obowiązku odbycia szkolenia.



3 Lista podmiotów uprawnionych do przeprowadzania badań

⇒ zobacz dalej: Co zrobić, żeby zostać zwolnionym z odbycia szkolenia?

Te dokumenty znajdziesz na profilu kandydata w aplikacji maszynista.gov.pl w zakładce **Licencja maszynisty – Podsumowanie**.

Nie będziesz musiał odbyć szkolenia, jeśli:

- ⇒ **posiadasz dyplom zawodowy**, dyplom potwierdzający kwalifikacje zawodowe, certyfikat kwalifikacji zawodowej, świadectwo potwierdzające kwalifikację w zawodzie lub inny dokument potwierdzający kwalifikacje zawodowe – w zawodach, w których programy kształcenia zawierają zagadnienia z zakresu budowy pojazdów szynowych, ruchu kolejowego i sygnalizacji kolejowej, lub
- ⇒ **ukończyłeś studia wyższe** na kierunkach zawierających w programie zagadnienia z zakresu budowy pojazdów szynowych, ruchu kolejowego i sygnalizacji kolejowej.

Te warunki spełnisz, jeśli jesteś absolwentem szkoły na kierunku związanym z transportem kolejowym i uzyskałeś tytuł:

- ⇒ technika pojazdów kolejowych,
- ⇒ technika automatyka sterowania ruchem kolejowym,
- ⇒ technika transportu kolejowego lub
- ⇒ technika elektroenergetyka transportu szynowego.

Szkolenia nie będziesz musiał odbyć również wtedy, gdy:

- ⇒ w przeszłości miałeś uprawnienia do prowadzenia pojazdów kolejowych,
- ⇒ zdobyłeś uprawnienia do wykonywania czynności na stanowiskach, które wymienia art. 22d ust. 1 ustawy o transporcie kolejowym⁴, w których programy kształcenia zawierały łącznie zagadnienia z zakresu budowy pojazdów szynowych, ruchu kolejowego i sygnalizacji np. rewidenta taboru i manewrowego,
- ⇒ spełnisz wymagania dotyczące znajomości zagadnień z zakresu budowy pojazdów szynowych, ruchu kolejowego i sygnalizacji kolejowej.



4 Ustawa z dnia 28 marca 2003r. o transporcie kolejowym

Co zrobić, żeby zostać zwolnionym z obowiązku odbycia szkolenia?

Jeśli spełniasz warunki, które uprawniają do zwolnienia ze szkolenia, złóż taki wniosek do Prezesa UTK. Dołącz do niego kopie dokumentów, które potwierdzają Twoje prawa.

Jak zapisać się na egzamin na licencję maszynisty?

W pierwszej kolejności musisz złożyć wniosek o przeprowadzenie egzaminu na licencję maszynisty. Zrobisz to na stronie maszynista.gov.pl w zakładce **Zapisy na termin egzaminu**. Żeby zarezerwować miejsce na wybraną sesję egzaminacyjną, musisz dokonać opłaty w wysokości **150 zł**. Zrobisz to elektronicznie w trakcie składania wniosku (po przekierowaniu do bankowości elektronicznej). Jeśli opłaty dokonasz w inny sposób, musisz do wniosku dołączyć skan potwierdzenia opłaty.

Egzaminy na licencję maszynisty odbywają się w Centrum Egzaminowania i Monitorowania Maszynistów⁵ w Warszawie (wszystkie potrzebne informacje znajdziesz na końcu tego poradnika). Sposób przeprowadzenia egzaminu oraz zagadnienia na nim poruszane reguluje odrębne rozporządzenie⁶.



5 Centrum Egzaminowania i Monitorowania Maszynistów



6 Rozporządzenie Ministra Infrastruktury z 29 listopada 2022r. w sprawie egzaminów na licencję i świadectwo maszynisty

Jak wygląda egzamin na licencję maszynisty?

Każdy uczestnik rozwiązuje test komputerowy, który składa się ze **100 pytań jednokrotnego wyboru**. Pytania sprawdzą Twoją wiedzę w zakresie następujących bloków tematycznych:

- ➔ **specyfika pracy maszynisty**, jego rola i odpowiedzialność w ruchu kolejowym, wymagania zawodowe i predyspozycje niezbędne do wykonywania pracy na tym stanowisku, w tym: znajomość aktów prawnych i regulacji dotyczących bezpieczeństwa kolei w zakresie dotyczącym stanowiska maszynisty, przyznawanie uprawnień, znajomość czynników



wpływających negatywnie na pracę (środki psychoaktywne, stres, zmęczenie), zasady BHP;

- technologia transportu kolejowego, w tym przepisy bezpieczeństwa i eksploatacji kolei;
- infrastruktura kolejowa, w tym budowa toru, sieci trakcyjnej, stacji kolejowych, budowli kolejowych, technika prowadzenia ruchu kolejowego;
- radiołączność pociągowa;
- wiedza o pociągach, ich składach oraz wymaganiach technicznych dotyczących lokomotyw, zespołów trakcyjnych, wagonów osobowych i towarowych oraz innego rodzaju taboru kolejowego, w tym działanie urządzeń hamulcowych, sposób obliczania masy hamującej;
- zagrożenia występujące w ruchu kolejowym, w tym środki stosowane do ich ograniczenia, umiejętność reagowania w sytuacji wystąpienia zagrożenia, procedury stosowane w zdarzeniach z udziałem ludzi;
- podstawowe zasady fizyki;
- sygnalizacja kolejowa.

Na udzielenie odpowiedzi będziesz mieć **200 minut**.

Egzamin zdasz, jeśli udzielisz co najmniej **75 proc. poprawnych odpowiedzi**, z czego z każdego bloku tematycznego musisz otrzymać co najmniej połowę punktów, a **100 proc. z bloku dotyczącego sygnalizacji kolejowej**.

Jeśli nie uda Ci się uzyskać pozytywnego wyniku egzaminu, będziesz mógł podejść do niego ponownie dowolną ilość razy przez 2 lata od dnia ukończenia szkolenia.

Zdałeś egzamin – co dalej?

Do Prezesa UTK złóż wnioski o wydanie licencji maszynisty. Możesz to zrobić osobiście, pocztą tradycyjną lub wypełniając interaktywny formularz za pomocą Systemu Obsługi Licencji Maszynistów (SOLM)⁷. Na stronie internetowej UTK⁸ znajdziesz wzory potrzebnych dokumentów oraz listę załączników. Jeśli wniosek nie zawiera braków lub błędów, to licencja maszynisty zostanie wydana w ciągu 30 dni od jego złożenia. Licencję otrzymasz pocztą na adres wskazany we wniosku.

Licencja maszynisty jest wydawana na 10 lat. Żeby zachować jej ważność, co 2 lata (a po 55. roku życia co rok) musisz poddać się badaniom lekarskim i psychologicznym. Ważność licencji przedłuży także uzyskanie pozytywnego orzeczenia lekarskiego na zachowanie bądź uzyskanie świadectwa maszynisty.



7 SOLM



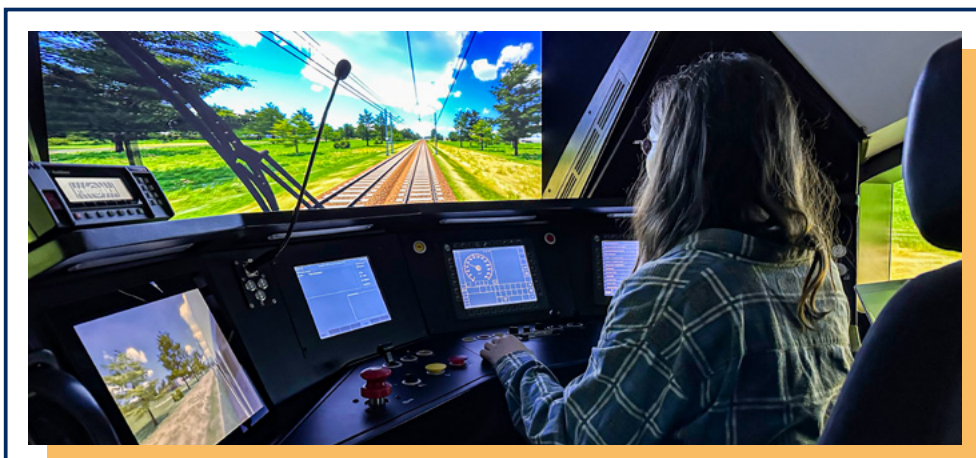
8 Wzory dokumentów na stronie internetowej UTK

Etap II – świadectwo maszynisty

Jeśli otrzymałeś licencję maszynisty, jesteś już o krok bliżej od tego, by wykonywać ten zawód. Kolejnym etapem jest uzyskanie świadectwa maszynisty.

Świadectwo maszynisty otrzymasz, jeśli:

- ⇒ posiadasz licencję maszynisty,
- ⇒ odbyłeś szkolenie i zdałeś egzamin na świadectwo maszynisty,
- ⇒ uzyskałeś orzeczenie lekarskie, które potwierdza spełnienie wymagań zdrowotnych.



Uwaga!

Żeby odbyć szkolenie na świadectwo maszynisty, musisz być zatrudniony u przewoźnika kolejowego lub zarządcy infrastruktury.

Jak wygląda szkolenie na świadectwo maszynisty?

Szkolenie na świadectwo maszynisty jest znacznie dłuższe od szkolenia na licencję i może potrwać do kilkunastu miesięcy. Jego długość zależy od rodzaju i zakresu zdobywanych uprawnień.

Uprawnienia dzielą się na dwie kategorie **A** i **B**. Kategorie dzielą się na podkategorie. Podział związany jest z charakterystyką wykonywanych zadań oraz rodzajem przewozów:

A	B
A1 lokomotywy manewrowe A2 pociągi robocze A3 kolejowe pojazdy specjalne A4 wszelkie inne lokomotywy, kiedy używane są do przetaczania A5 tabor kolejowy nieobjęty tymi kategoriami	B1 przewóz osób B2 przewóz towarów

Na badania lekarskie oraz szkolenie kieruje Cię pracodawca.

Na szkoleniu zdobędziesz wiedzę i praktyczne umiejętności. Zapoznasz się z typami pojazdów kolejowych i infrastrukturą kolejową.

Program szkolenia składa się z trzech części:

- ⇒ stażu stanowiskowego i szkolenia praktycznego,
- ⇒ szkolenia teoretycznego,
- ⇒ prowadzenia pojazdu kolejowego pod nadzorem.

Część szkolenia możesz odbyć przy użyciu symulatora kolejowego.

Pierwsza część szkolenia składa się z trzech modułów:

- ⇒ pracy przy naprawie i utrzymaniu taboru kolejowego,
- ⇒ pracy przy czynnościach rewidenta taboru,
- ⇒ pracy przy czynnościach maszynisty.

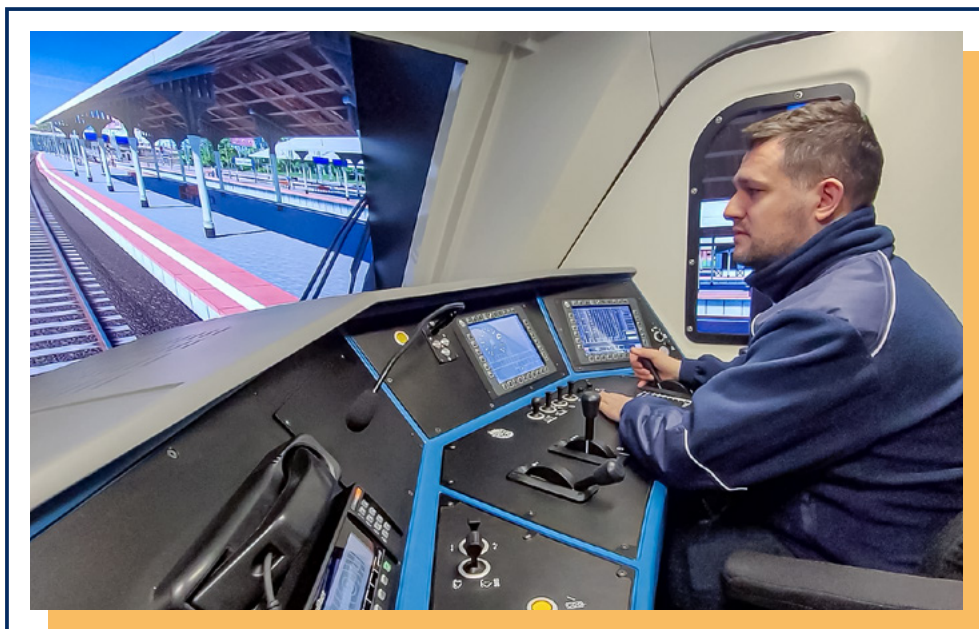
W zależności od podkategorii uprawnień moduł dotyczący naprawy i utrzymania taboru kolejowego trwa **od 80 do 160 godzin** szkoleniowych. Moduł dotyczący pracy przy czynnościach rewidenta to **40 godzin** szkoleniowych. Część szkolenia związana z pracą przy czynnościach maszynisty to **od 60 do 80 godzin** szkoleniowych.

Uwaga!

Czas szkolenia może zostać skrócony w części praktycznej o okres, w którym byłeś zatrudniony na stanowisku rewidenta taboru lub innym, na którym wykonywałeś czynności obejmujące naprawę i utrzymanie taboru kolejowego.

Druga część szkolenia różni się programem w zależności od podkategorii świadectwa. Pierwsza grupa to podkategorie A1, A4 oraz B. Druga – A2, A3 i A5. Ta część szkolenia to zarówno wykłady, jak i zajęcia praktyczne. Dotyczą one znajomości taboru kolejowego oraz infrastruktury kolejowej.

W trzeciej części szkolenia zostaniesz dopuszczony do prowadzenia pojazdów kolejowych. Będzie się to odbywało pod nadzorem pełnoprawnego maszynisty. Liczba godzin jazd zależy od rodzaju i liczby podkategorii świadectwa, na które się szkolisz.



Na zakończenie kursu Twoje umiejętności zostaną skontrolowane przez ośrodek szkolenia w formie sprawdzianu wiedzy i umiejętności. Egzaminator w trakcie jazdy praktycznej oceni Twoje umiejętności prowadzenia pojazdów kolejowych na infrastrukturze zarządców, na których odbywało się szkolenie. Jeśli uzyskasz pozytywny wynik, Twój pracodawca zapisze Cię na właściwy egzamin na świadectwo maszynisty. Zapisy na egzamin odbywają się za pośrednictwem aplikacji maszynista.gov.pl.

Jak wygląda egzamin na świadectwo maszynisty?

Egzamin na świadectwo maszynisty przeprowadzany jest przez Prezesa UTK w Centrum Egzaminowania i Monitorowania Maszynistów. Składa się on z dwóch części: teoretycznej oraz praktycznej.

Część teoretyczną egzaminu na świadectwo maszynisty przeprowadza się w formie:

- 1) elektronicznego testu jednokrotnego wyboru – pytania na teście są generowane w czasie rzeczywistym za pomocą systemu teleinformatycznego (tak jak podczas egzaminu na licencję) oraz
- 2) zadań do wykonania z użyciem symulatora pojazdu kolejowego.

Test składa się ze 100 pytań. Dotyczą one trzech obszarów:

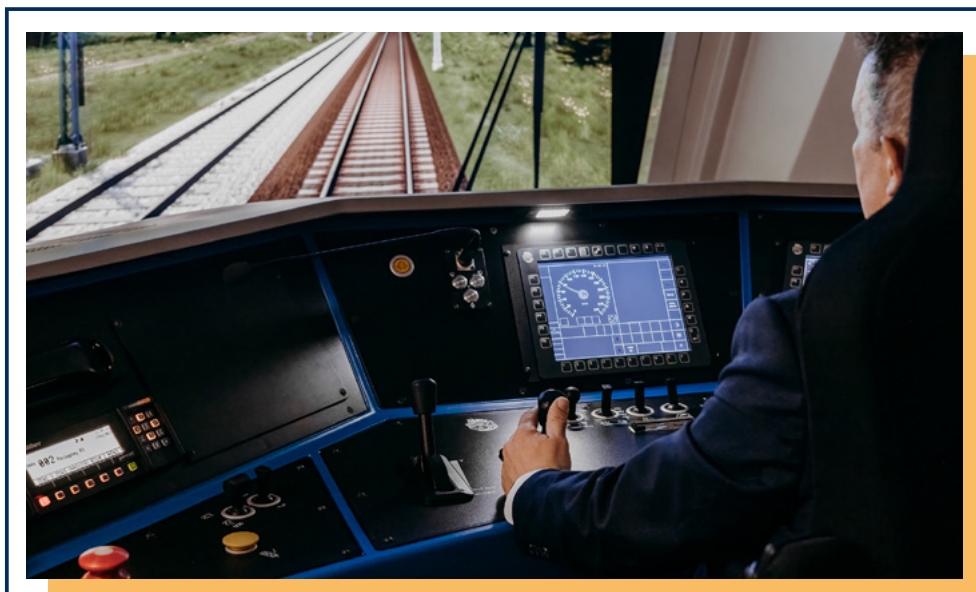
- ⇒ infrastruktury kolejowej – 60 pytań,
- ⇒ pojazdu kolejowego – 25 pytań,
- ⇒ znajomości sygnalizacji kolejowej – 15 pytań.

Za każdą poprawną odpowiedź otrzymasz 1 pkt. Test zaliczysz, jeśli uzyskasz 75 pkt., w tym przynajmniej po 50 proc. z zakresu infrastruktury i pojazdu kolejowego oraz 100 proc. z pytań dotyczących sygnalizacji kolejowej.

Prezes UTK opracowuje i ustala wykaz pytań egzaminacyjnych. Pytania nie są upubliczniane (nie stanowią informacji publicznej)

w rozumieniu przepisów ustawy z dnia 6 września 2001 r. o dostępie do informacji publicznej).

Jeśli zaliczyłeś test, zostaniesz dopuszczony do kolejnej części. **Drugi etap** części teoretycznej egzaminu odbywa się **na symulatorze** pojazdu kolejowego. Otrzymasz do wykonania **5 zadań** zgodnie z przygotowanym scenariuszem prowadzenia pociągu albo jazdy manewrowej (w zależności od kategorii świadectwa, o którą się ubiegasz). Dwie symulacje dotyczą standardowych zadań realizowanych przez maszynistę. Trzy symulacje obejmują sytuacje losowe (nagłe, nieprzewidziane sytuacje lub czynniki, które mają źródło w systemie kolejowym i poza tym systemem, sytuacje niebezpieczne). Egzaminatorzy, którzy przygotowują dla Ciebie scenariusz, mają do dyspozycji **ponad 7000 km linii kolejowych, które są odwzorowane w symulatorach.** Dobiorą zadania, które będą odpowiadać szlakom, które znasz.



Jeśli uzyskałeś pozytywny wynik z części teoretycznej, zostaniesz dopuszczony do części praktycznej egzaminu na świadectwo maszynisty.

Część praktyczna egzaminu na świadectwo maszynisty polega na **prowadzeniu pojazdu kolejowego po infrastrukturze kolejowej**, której dotyczy egzamin. Pojazd kolejowy oraz trasę, niezbędne do przeprowadzenia tej części egzaminu, zapewnia Twój pracodawca. To on zapisze Cię na egzamin. Termin i miejsce egzaminu muszą zostać uzgodnione z Prezesem UTK.

Twoje umiejętności oceni dwóch egzaminatorów: jeden wskazany przez Prezesa UTK, drugi przez ośrodek, w którym odbyłeś szkolenie.

Szczegóły egzaminu na świadectwo maszynisty są zapisane w rozporządzeniu⁹. Określa ono zakres wiedzy i umiejętności, które są objęte egzaminem, tryb jego przeprowadzania i formę przygotowania do niego.

Zdałeś egzamin – co dalej?

Świadectwo maszynisty wydaje Twój pracodawca. Formę świadectwa określa załącznik II do rozporządzenia (UE) nr 36/2010¹⁰.

**Z chwilą otrzymania tego dokumentu
jesteś maszynistą!**



9 Rozporządzenie
Ministra
Infrastruktury
z 29 listopada
2022 r.
w sprawie
egzaminów
na licencję
i świadectwo
maszynisty



10 Rozporządzenie
Komisji (UE)
nr 36/2010
z 3 grudnia
2009 r.

Świadectwo maszynisty uprawnia Cię do prowadzenia pociągu lub pojazdu kolejowego u przewoźnika kolejowego lub zarządcy, który je wydał. Z uprawnień korzystasz zgodnie z przyznaną kategorią, czyli na określonej infrastrukturze kolejowej oraz określonym typie pojazdu.

Aby Twoje świadectwo maszynisty było ważne, musisz przechodzić okresowe badania lekarskie i psychologiczne oraz uzyskać orzeczenie lekarskie, które potwierdza spełnienie wymagań zdrowotnych, fizycznych i psychicznych. Jesteś również zobowiązany do okresowej kontroli znajomości infrastruktury, typów pojazdów kolejowych i języków (jeśli dotyczy) w ramach sprawdzianów wiedzy i umiejętności.

Uwaga!

Świadectwo maszynisty wygasa z dniem rozwiązania lub wygaśnięcia umowy o pracę lub innego stosunku prawnego, który wiąże maszynistę z przewoźnikiem kolejowym lub zarządcą infrastruktury kolejowej.

Praca maszynisty w Unii Europejskiej

Świadectwo maszynisty jest dokumentem międzynarodowym i uprawnia Cię do prowadzenia pociągów również poza granicami Polski. Pracodawca musi Cię jednak skierować do rozszerzenia uprawnień w zakresie znajomości infrastruktury

i niezbędnego języka obcego w zagranicznym ośrodku szkolenia i egzaminowania. Jeśli masz licencję maszynisty wydaną w Polsce, możesz ubiegać się o pracę i wydanie świadectwa maszynisty w pozostałych państwach UE na zasadach przewidzianych przez lokalne przepisy.

Jeśli myślisz o zawodzie maszynisty, zachęcamy do wyboru tej ścieżki kariery odpowiednio wcześniej. Najlepszym momentem do takich decyzji jest chwila wyboru szkoły ponadpodstawowej.

Dobłą praktyką jest pozyskanie informacji o zapotrzebowaniu na maszynistów w danym regionie kraju. Tam, gdzie wolnych miejsc na stanowisko maszynisty jest mniej, możesz mierzyć się z trudnościami w znalezieniu pracodawcy (a jest to wymagane już na etapie szkolenia na świadectwo maszynisty). Jeśli planujesz zmianę miejsca zamieszkania, również takie dane mogą Ci pomóc w podjęciu decyzji.

Wierzmy jednak, że świadomie podjęta decyzja o wyborze kariery maszynisty, będzie przynosiła każdego dnia satysfakcję z wykonywania odpowiedzialnej i wymagającej pracy. Tego Ci życzymy. **Do zobaczenia na kolejowym szlaku!**



CEMM

Rondo Reagana

WKD Warszawa Raków

WKD Warszawa Salomea

ul. Serwituty

Al. Jerozolimskie

ul. Jutrzenki

ul. Łopuszańska



Lokalizacja CEMM

Centrum Egzaminowania i Monitorowania Maszynistów

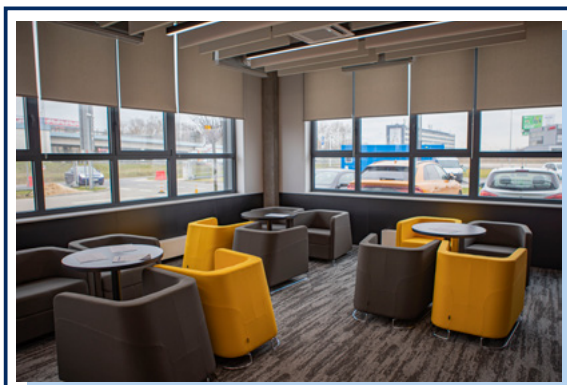


Od 2023 r. egzaminy na licencję i świadectwo maszynisty są państwowe. Gwarantuje to jednolity i spójny proces egzaminowania. Na egzamin zgłaszasz się do Centrum Egzaminowania i Monitorowania Maszynistów (CEMM), które mieści się w Warszawie przy Al. Jerozolimskich 211. To miejsce, które będzie z Tobą od początku Twojej kariery maszynisty. CEMM gromadzi w bazie dane wszystkich maszynistów w Polsce – wraz z informacjami o ich uprawnieniach i pracodawcach, którzy ich zatrudniają.



Jak wygląda CEMM?

Na początku trafisz na recepcję. Tu załatwisz wszystkie formalności związane z egzaminem. W tym miejscu znajdziesz nawet fotobudkę – nie martw się zatem, jeśli zapomnisz zdjęcia do dokumentacji! Ośrodek przygotowany jest na każdą ewentualność.



W CEMM możesz zaczekać na egzamin w miłych i komfortowych warunkach. Przestrzeń wypoczynkowa z zapleczem kuchennym stwarza miejsce relaksu przed stresującą chwilą przystąpienia do egzaminu.



Gdy przyjdzie pora na test, wszystkie elektroniczne urządzenia zostawisz w indywidualnej szafce, a następnie zajmiesz miejsce w sali egzaminacyjnej. Dla każdego uczestnika jest przeznaczony osobny stolik i tablet, na którym będziesz odpowiadać na pytania testowe. Niech Cię nie zdziwi ogromna liczba kamer w pomieszczeniu. Rejestrują one wszystko to, co dzieje się w trakcie egzaminu, również ekran tabletu. Dzięki temu, jeśli będziesz mieć jakiegokolwiek wątpliwości co do przebiegu egzaminu, będzie można przeanalizować zapis z kamer.

Symulatory

Druga część egzaminu na świadectwo maszynisty odbywa się na symulatorach. W CEMM znajdują się najnowocześniejsze maszyny, które odwzorowują lokomotywę elektryczną, elektryczny zespół trakcyjny i lokomotywę manewrową. Zadania, które otrzymasz, będą dotyczyć szlaków, na których wcześniej się szkoliłeś (scenariusze oparte są na ponad 7000 km linii kolejowych). Więcej o szczegółach technicznych możesz poczytać na stronie CEMM.



Strona CEMM

Ten innowacyjny na skalę europejską system egzaminowania i monitorowania maszynistów powstał w Urzędzie Transportu

Kolejowego dzięki projektowi „Poprawa bezpieczeństwa kolejowego poprzez budowę Systemu Egzaminowania i Monitorowania Maszynistów”. Projekt został dofinansowany z Funduszy Europejskich Programu Infrastruktura i Środowisko kwotą niemal 41 mln zł.

Symulatory Centrum Egzaminowania i Monitorowania Maszynistów





Elektryczny zespół trakcyjny



Lokomotywa elektryczna

Lokomotywa manewrowa



Przydatne dokumenty i linki



Ustawa o transporcie kolejowym



Rozporządzenie Ministra Infrastruktury
z dnia 24 listopada 2022 r. w sprawie
licencji maszynisty



Rejestr ośrodków szkolenia maszynistów
i kandydatów na maszynistów



Portal maszynista.gov.pl



Lista podmiotów uprawnionych
do przeprowadzania badań lekarskich
i psychologicznych maszynistów
i kandydatów na maszynistów



Centrum Egzaminowania
i Monitorowania Maszynistów



Systemu Obsługi Licencji Maszynistów (SOLM)



Strona UTK – wydawanie licencji maszynisty



Rozporządzenie Komisji (UE) nr 36/2010 w sprawie wspólnotowych wzorów licencji maszynisty, świadectw uzupełniających, uwierzytelnionych odpisów świadectw uzupełniających oraz wniosków o wydanie licencji maszynisty zgodnie z dyrektywą 2007/59/WE Parlamentu Europejskiego i Rady



Rozporządzenie Ministra Infrastruktury z dnia 30 listopada 2022 r. zmieniające rozporządzenie w sprawie wymagań zdrowotnych, badań lekarskich i psychologicznych oraz oceny zdolności fizycznej i psychicznej osób ubiegających się o świadectwo maszynisty albo o zachowanie jego ważności

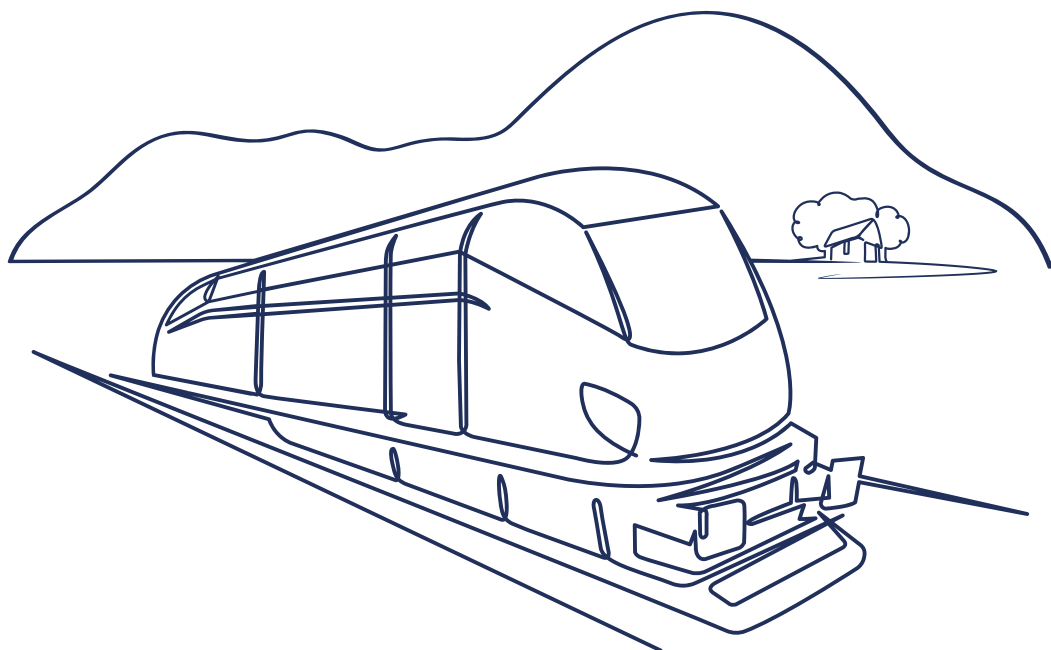
Poradnik został opracowany przez
Urząd Transportu Kolejowego

NASZA MISJA

Kreowanie bezpiecznych
i konkurencyjnych warunków
świadczenia usług transportu
kolejowego

NASZA WIZJA

Nowoczesny i otwarty urząd
dbający o wysokie standardy
wykonywania usług na rynku
transportu kolejowego



Projekt „Poprawa bezpieczeństwa kolejowego poprzez budowę Systemu Egzaminowania i Monitorowania Maszynistów”
dofinansowany jest z Unii Europejskiej ze środków Funduszu Spójności
w ramach Programu Operacyjnego Infrastruktura i Środowisko 2014-2020.