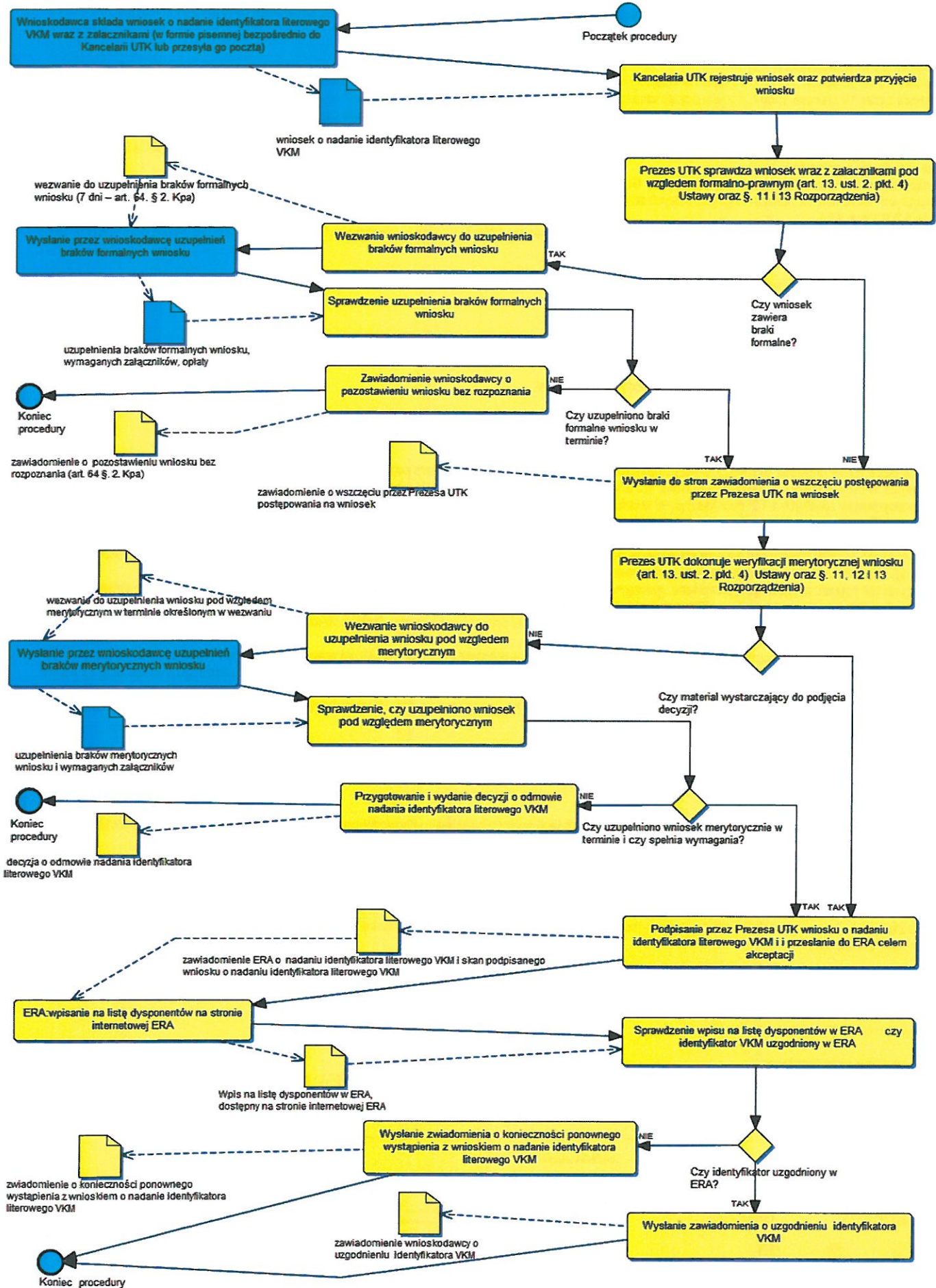


PROCEDURA UZGODNIENIE IDENTYFIKATORA LITEROWEGO VKM DLA DYSPONENTA POJAZDÓW KOLEJOWYCH



INFORMACJE WAŻNE DLA STRON POSTĘPOWANIA:

Dotyczy przypadków:

1. Zgłoszenia wniosku o wydanie po raz pierwszy w kraju zezwolenia na do puszczenie do eksploatacji pojazdu kolejowego niezgodnego z TSI, nie posiadającego zezwolenia w innym kraju UE.

Podstawa prawna procedury:

1. Ustawa z dnia 28 marca 2003 r. o transporcie kolejowym (Dz. U. z 2007 r. Nr 16, poz. 94, z późn. zm.) (Zwana także Ustawą).
2. Ustawa z dnia 14 czerwca 1960 r. Kodeks postępowania administracyjnego (tekst jednolity: Dz. U. z 2013 r., poz. 267) (Zwana także Kpa).
3. Rozporządzenie Ministra Transportu, Budownictwa i Gospodarki Morskiej z dnia 2 maja 2012 r. w sprawie czynności wykonywanych przez Prezesa UTK, za które pobierane są opłaty, oraz wysokości tych opłat i trybu ich pobierania (Dz. U. z 2012 poz. 559 z późn. zm.).
4. Rozporządzenie Ministra Transportu, Budownictwa i Gospodarki Morskiej z dnia 2 maja 2012 r. w sprawie interoperacyjności systemu kolei (Dz. U. poz. 492) (zwane też Rozporządzeniem).
5. Rozporządzenie Ministra Transportu, Budownictwa i Gospodarki Morskiej z dnia 27 grudnia 2012 r. w sprawie wykazu właściwych krajowych specyfikacji technicznych i dokumentów normalizacyjnych, których zastosowanie umożliwia spełnienie zasadniczych wymagań dotyczących interoperacyjności systemu kolei (Dz. U. z 2013 poz. 43.).
6. Dyrektywa Parlamentu Europejskiego i Rady 2008/57/WE z dnia 17 czerwca 2008 r. w sprawie interoperacyjności systemu kolei we Wspólnocie (Dz.U. L 191 z 18.7.2008, str. 1—45 z późn. zm.).

Katalog podmiotów uprawnionych do wystąpienia z wnioskiem o wydanie zezwolenia na do puszczenie do eksploatacji pojazdu kolejowego niezgodnego z TSI, posiadającego zezwolenie w innym kraju UE (art. 23b. ust. 6. Ustawy):

(zgodnie z definicjami w Ustawie i rozporządzeniach):

1. Zarządca infrastruktury.
3. Przewoźnik kolejowy.
3. Dysponent.
4. Producent pojazdu kolejowego, albo jego upoważniony przedstawiciel.
5. Wykonawca modernizacji.
6. Importer.

Wymagane dokumenty wejściowe:

1. Wniosek o wydanie po raz pierwszy w kraju zezwolenia na dopuszczenie do eksploatacji pojazdu kolejowego niezgodnego z TSI nie posiadającego zezwolenia w innym kraju UE (podstawa prawna: art. 23b. ust. 6. Ustawy). Do wniosku, załącza się:
 - 1) dla podsystemów zgodnych z TSI obowiązującymi w dniu wydania zezwolenia na dopuszczenie do eksploatacji pojazdu kolejowego wszystkie deklaracje weryfikacji WE podsystemu, które potwierdzają (podstawa prawna: art. 23e ust. 2 pkt. 1) Ustawy):
 - a) zgodność podsystemów pojazdu kolejowego z TSI i ich bezpieczne zamontowanie, (podstawa prawna: art. 23e ust. 1 pkt. 2) lit. a) Ustawy)
 - b) zgodność pojazdu kolejowego z siecią kolejową, w tym dokumenty potwierdzające zgodność charakterystyki technicznej i eksploatacyjnej pojazdu kolejowego z infrastrukturą i stałymi instalacjami, (podstawa prawna: art. 23e ust. 1 pkt.2) lit. b) Ustawy)
 - c) zgodność pojazdu kolejowego z przepisami wydanymi na podstawie art. 25t, mającymi zastosowanie do punktów otwartych i szczególnych przypadków określonych w TSI (podstawa prawna: art. 23e. ust. 1 pkt. 2) lit. c) Ustawy).
 - 2) dla podsystemów niezgodnych z którąkolwiek z TSI obowiązujących w dniu dopuszczenia do eksploatacji pojazdu kolejowego dokumenty potwierdzające (podstawa prawna: art. 23e. ust. 2 pkt. 2) Ustawy):
 - a) zgodność podsystemów pojazdu kolejowego z przepisami wydanymi na podstawie art. 25t, (podstawa prawna: art. 23e. ust. 2 pkt. 2) lit. a) Ustawy)
 - b) zgodność pojazdu kolejowego z siecią kolejową, w tym zgodność charakterystyki technicznej i eksploatacyjnej pojazdu kolejowego z infrastrukturą i stałymi instalacjami (podstawa prawna: art. 23e. ust. 2 pkt. 2) lit. b) Ustawy),
 - c) pozytywne wyniki kontroli parametrów pojazdu kolejowego określonych w przepisach wydanych na podstawie art. 25ta. ust. 1 (podstawa prawna: art. 23e ust. 2 pkt. 2) lit. c) Ustawy);

Ograniczenia czasowe:

1. Wynikają z:
 - a) Kpa.
 - b) Ustawy
2. Wezwanie do usunięcia formalnych braków wniosku dotyczących typu pojazdu kolejowego niezgodnego z TSI zobowiązuje podmiot którego to dotyczy do ich usunięcia w ciągu 1 miesiąca.
3. Wezwanie do usunięcia uchybień dotyczących typu pojazdu kolejowego niezgodnego z TSI w fazieweryfikacji/ analizy merytorycznej zobowiązuje podmiot którego to dotyczy do ich usunięcia w ciągu 1 miesiąca lub 3 miesięcy (w przypadku badań na sieci kolejowej)
4. Wydanie decyzji o wydaniu zezwolenia na dopuszczenie do eksploatacji po raz pierwszy w kraju pojazdu kolejowego niezgodnego z TSI, nie posiadającego zezwolenia na dopuszczenie do eksploatacji w innym kraju w innym kraju UE, powinno nastąpić nie później niż w terminie: 1) dwóch miesięcy od dnia złożenia kompletnego wniosku wraz z dokumentacją przebiegu oceny zgodności (o której mowa w art. 23e. ust. 2.) (podstawa prawna: art. 23b. ust. 10., art. 23e. ust. 2. Ustawy)

Decyzje Prezesa UTK:

1. Decyzja o wydaniu zezwolenia i zezwolenie na dopuszczenie po raz pierwszy w kraju do eksploatacji pojazdu kolejowego niezgodnego z TSI, posiadającego zezwolenie w innym kraju UE
2. Decyzja o odmowie wydania zezwolenia

Opłaty obecnie obowiązujące:

1. Opłata wstępna = Opłata wymagana przy składaniu wniosku (podstawa prawna: Dz. U. 2012 poz. 559 z późn.zm. Załącznik, pkt VII. 1. w tabeli).
2. Pozostała część opłaty wymagana przy wydawaniu dokumentu (podstawa prawna: Dz. U. 2013 poz. 131 par. 1 pkt 3. w tabeli oraz Dz. U. 2012 poz. 559 z późn. zm. Załącznik, pkt VII. 1. w tabeli) (zależy od czasu prowadzenia analizy merytorycznej wniosku).

