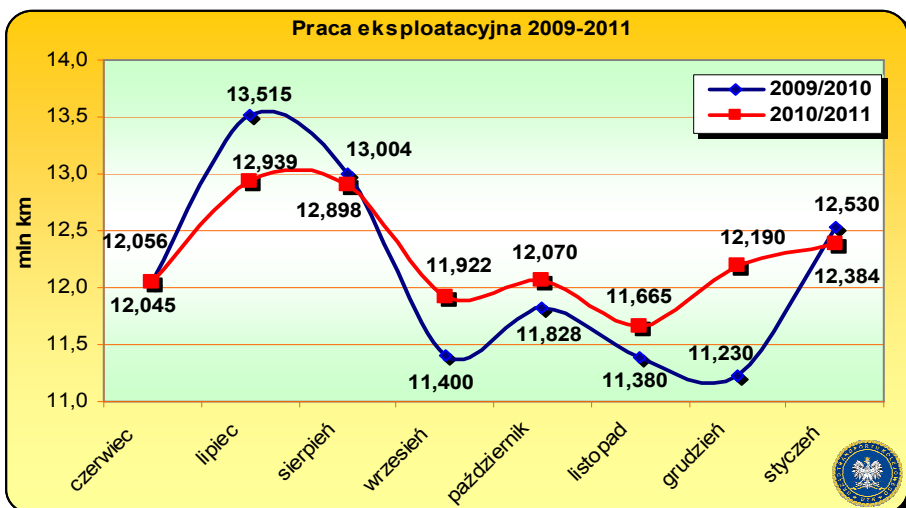
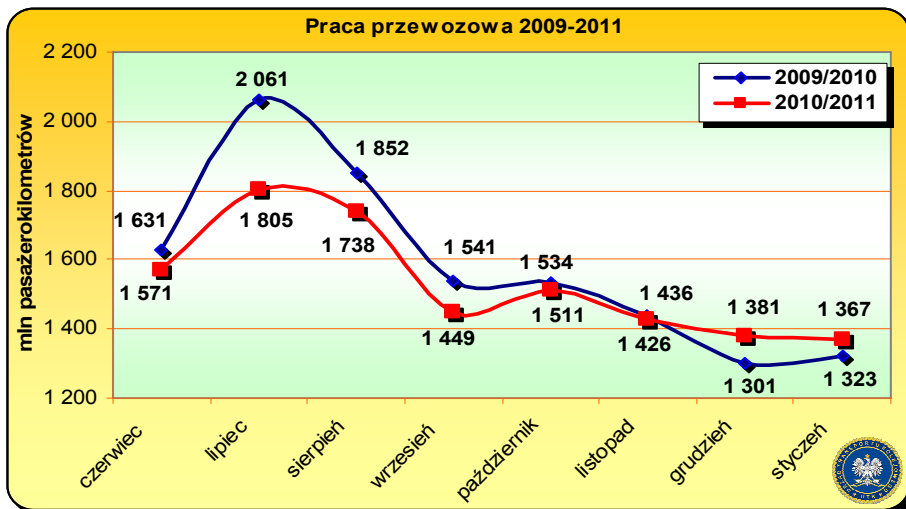
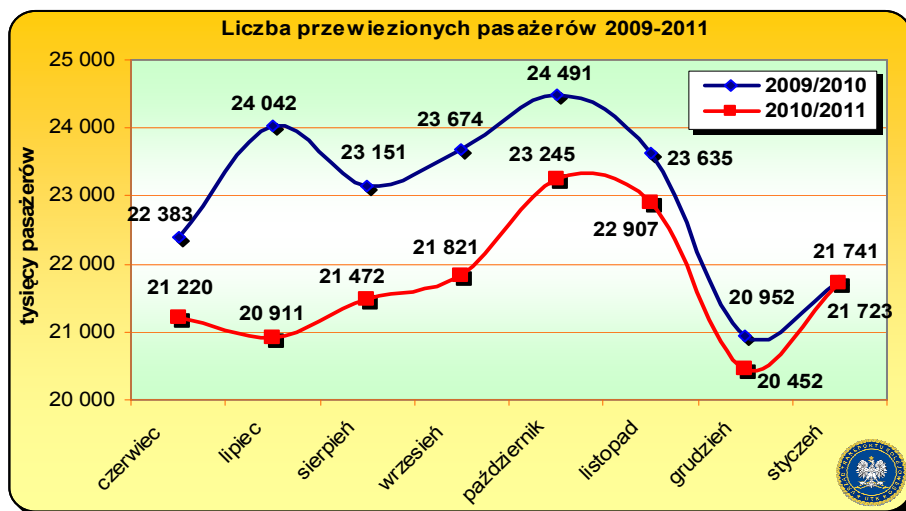




# Rynek transportu kolejowego

## Przewozy pasażerskie



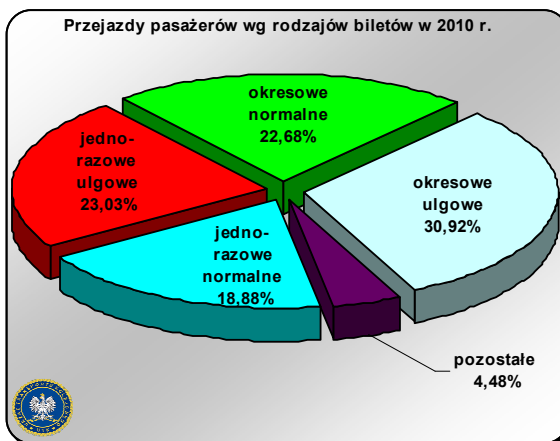
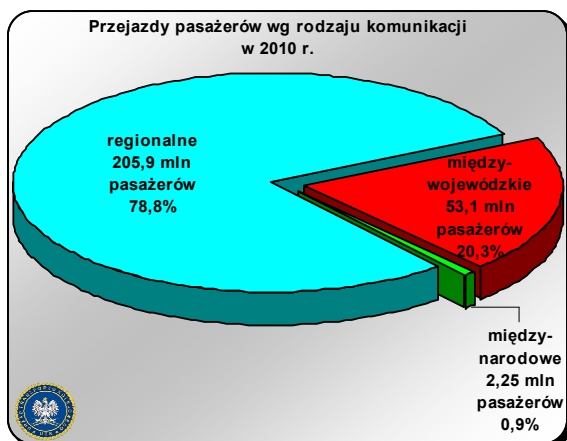
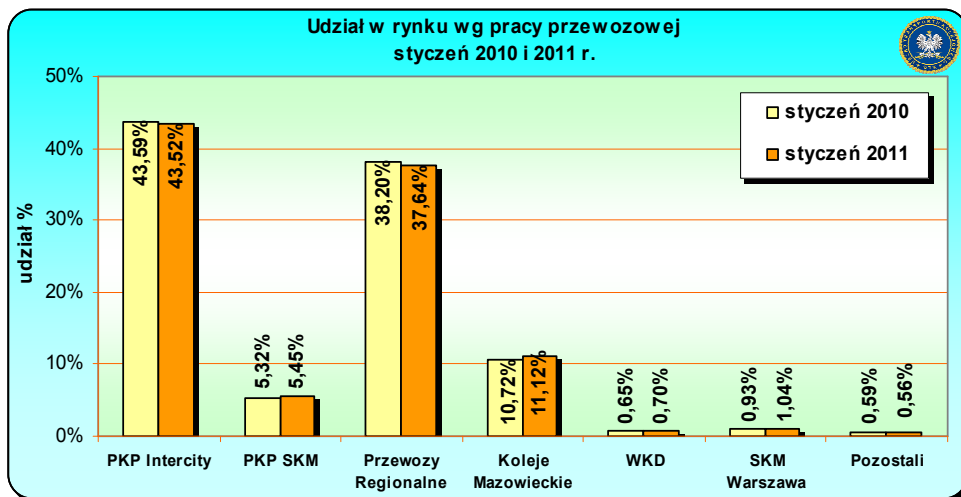
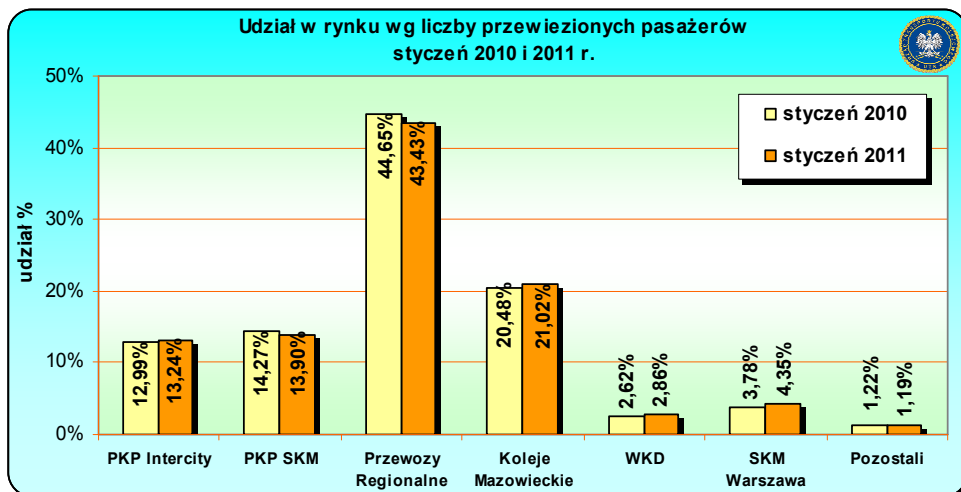
### Przewozy pasażerskie grudzień 2010- styczeń 2011

Na dzień 31 stycznia 2011 roku, uprawnionych do realizacji kolejowych przewozów pasażerskich było 34 licencjonowanych przewoźników. Na liniach normalnotorowych działalność realizowało 10 przedsiębiorców, w tym z Grupy PKP: PKP Intercity, PKP SKM w Trójmieście, PKP Cargo, pięć spółek będących własnością samorządów: Przewozy Regionalne, Koleje Mazowieckie, Szybka Kolej Miejska w Warszawie, Warszawska Kolej Dojazdowa i Koleje Dolnośląskie oraz spółki: Arriva RP, obsługująca głównie przewozy w obrębie niezelektryfikowanych linii województwa kujawsko-pomorskiego oraz Usedomer Bäderbahn GmbH, realizująca przewozy na trasie Świnoujście - Stralsund. W styczniu 2011 roku przewoźnicy przewieźli łącznie 21,723 mln pasażerów, o 18,5 tysiąca mniej niż w roku poprzednim (spadek o 0,1%). W tym samym okresie praca przewozowa wykonana przez przewoźników wzrosła o 3,4% i wyniosła 1 346 mln pasażerokilometrów, o 44,3 mln więcej niż przed rokiem. Średnia odległość przejazdu jednego pasażera wyniosła 62 km. W styczniu b.r., w porównaniu z analogicznym miesiącem roku poprzedniego, przewoźnicy uruchomili podobną liczbę połączeń. Mierząc wskaźnikiem pracy eksploatacyjnej wykonanej na sieci zarządców infrastruktury, zrealizowali łącznie 12,2 mln km tras - w porównaniu z rokiem poprzednim spadek o 1,2%. W 2011 roku największy udział w rynku mierzony przewiezioną liczbą pasażerów posiadały spółki samorządo-

we, w tym Przewozy Regionalne 43,4% oraz Koleje Mazowieckie 21%. Należy zaznaczyć, iż w spółkach samorządowych, przewozy pasażerów odbywają się głównie na krótkich odległościach. Średnia odległość przewozu 1 pasażera wyniosła 44,3km, o 1,3km więcej niż przed rokiem. Udział PKP Intercity wg powyższego miernika wyniósł niespełna 13,3%. Mierzac wskaźnikiem wykonanej pracy przewozowej największy udział posiadały spółki: PKP Intercity 43,5% oraz Przewozy Regionalne 37,6%. Udział pozostałych spółek w wykonanej pracy przewozowej jest nieznaczący. Poza Kolejami Mazowieckimi (11,1%) oraz PKP SKM (5,5%) ich udział nie przekroczył 1%. Średnia liczba pasażerów przypadających na 1 uruchamiany pociąg wyniosła w styczniu 2011 roku 110 osób, o 5 mniej niż przed rokiem. W grudniu ub.r. średnia liczba podróżnych w pociągu była nieco wyższa i wyniosła 114 osób. Nieznaczny wzrost spowodowany był w głównej mierze wzmożonym ruchem pasażerów w okresie świątecznym.

Wg wstępnych danych, w 2010 roku z usług transportu kolejowego skorzystało 261,2 mln pasażerów. W tej liczbie 78,8% stanowili pasażerowie podróżujący pociągami regionalnymi. W komunikacji międzynarodowej podróżowało zaledwie 2,25 mln osób, co stanowiło niespełna 1%. Bli-

jazd na podstawie biletów okresowych głównie do szkół i miejsc pracy. W tej liczbie 57,5% stanowiły przejazdy na podstawie biletów okresowych ulgowych. W 2010 roku, około 110 mln pasażerów podróżowało na podstawie biletów jednorazowych, co stanowiło 41,9% wszystkich przejazdów. W tym 54,9% stanowiły przejazdy ulgowe.



Urząd Transportu Kolejowego  
Departament Regulacji  
Transportu Kolejowego  
Wydział Analiz i Monitoringu  
Rynku Transportu Kolejowego

ul. Chałubińskiego 4  
00-928 Warszawa

Tel.: 22 630 18 40  
Faks: 22 630 18 92  
E-mail: [trm@utk.gov.pl](mailto:trm@utk.gov.pl)  
[www.utk.gov.pl](http://www.utk.gov.pl)